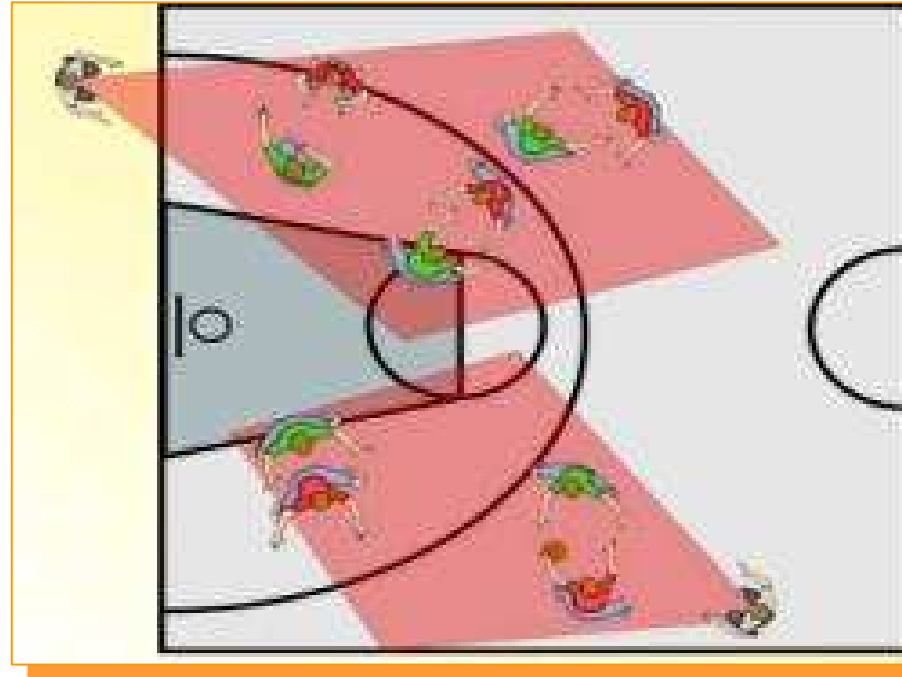


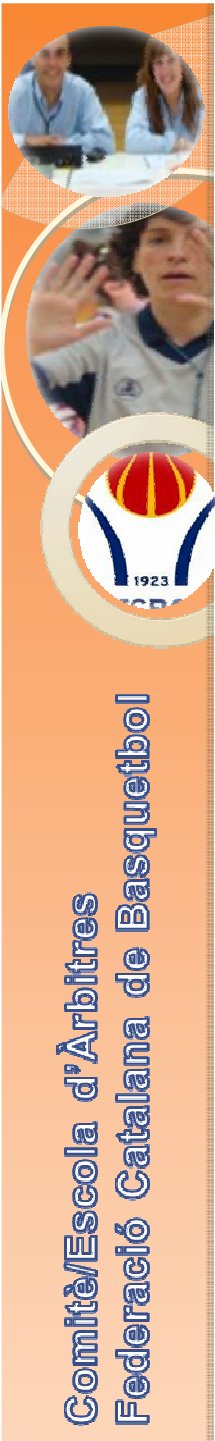
Comitè/Escola d'Àrbitres
Federació Catalana de Basquetbol

Tècnica de l'arbitratge

Mecànica de dos àrbitres

Temporada 2009-10





Autoformació

- Utilitzeu el manual.
- Reviseu els DVDs de criteri.
- Assistiueu a les xerrades i entrenaments.
- Aprofiteu a fons els partits.



Abans de començar el partit

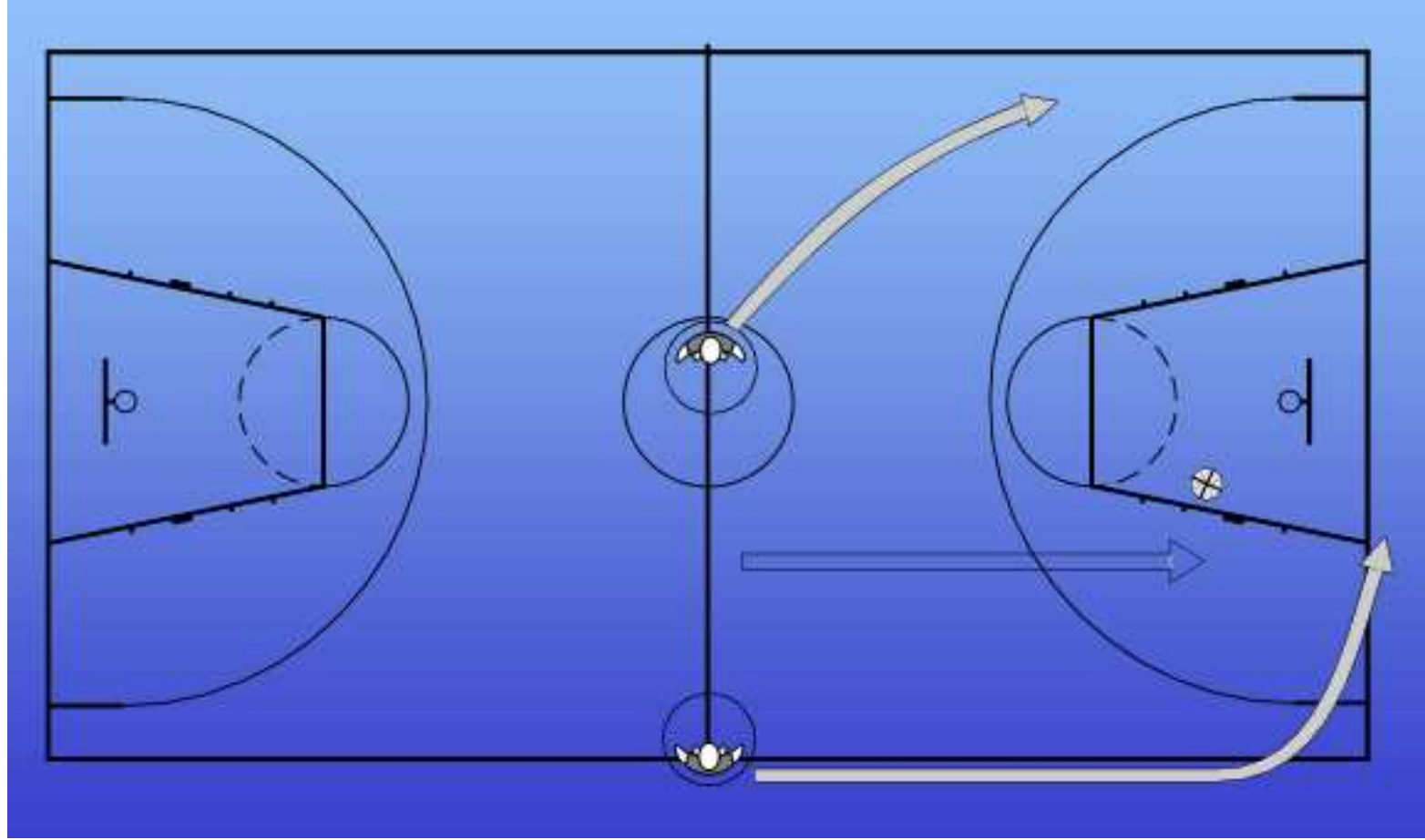
- Arribeu amb temps.
- Xerrada pre-partit:
 - Zones de conflicte
 - Criteri de l'EABQ
 - Violacions de 24"
 - Canvis a les regles de joc
 - Darreres circulars
 - ...





Comitè/Escola d'Àrbitres
Federació Catalana de Basquetbol

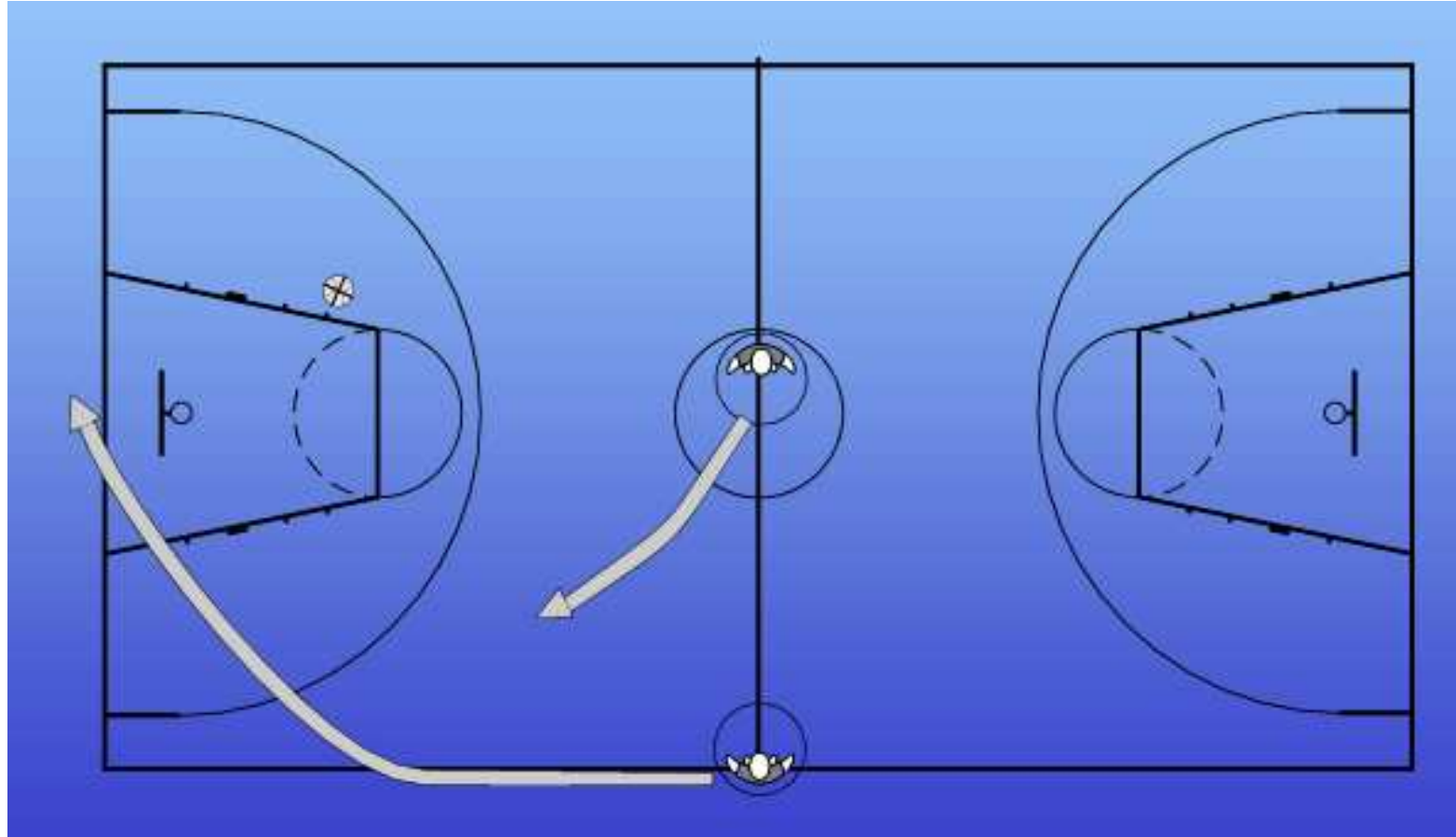
Inici del partit





Comitè/Escola d'Àrbitres
Federació Catalana de Basquetbol

Inici del partit



Zones de responsabilitat



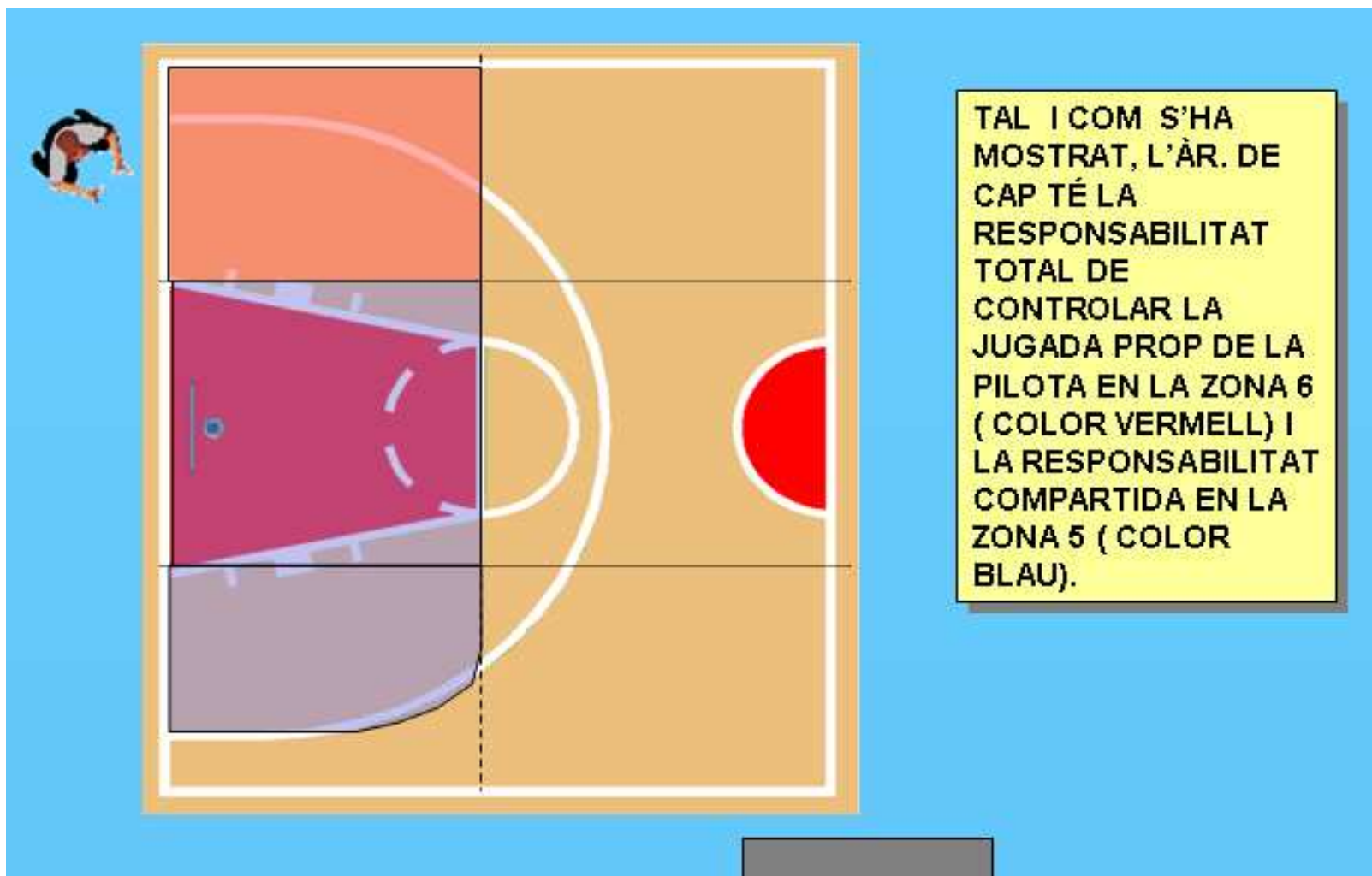
Comitè/Escola d'Àrbitres
Federació Catalana de Basquetbol



Treball de cap



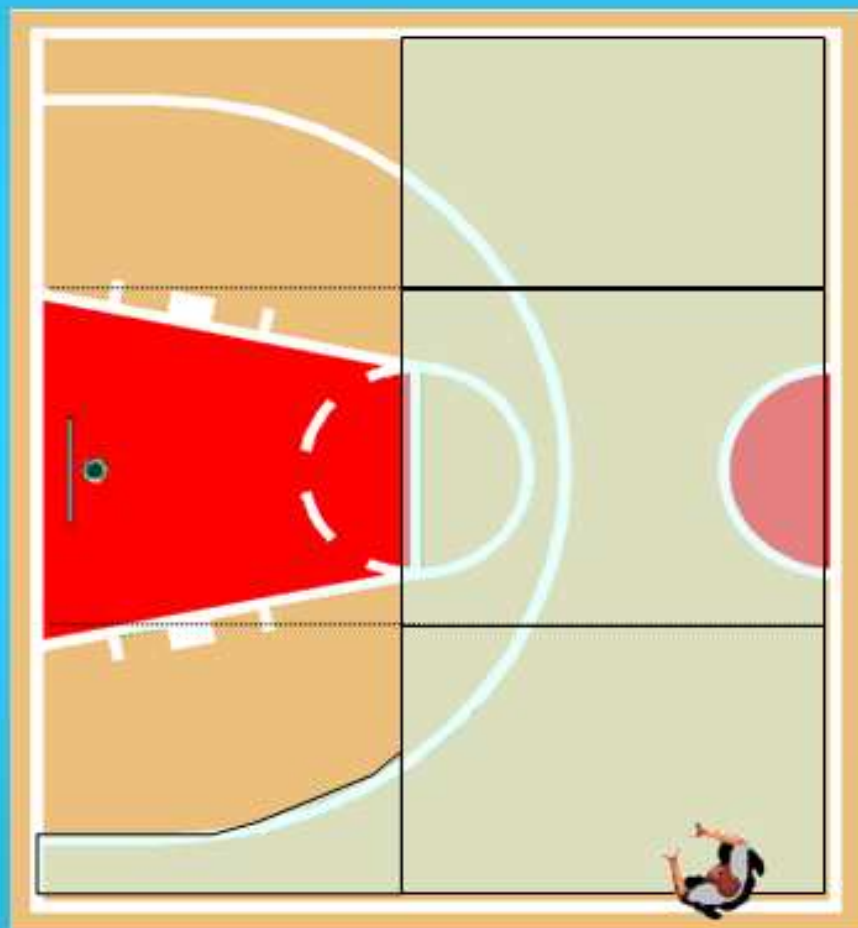
Comitè/Escola d'Àrbitres
Federació Catalana de Basquetbol



Treball de cua



Comitè/Escola d'Àrbitres
Federació Catalana de Basquetbol

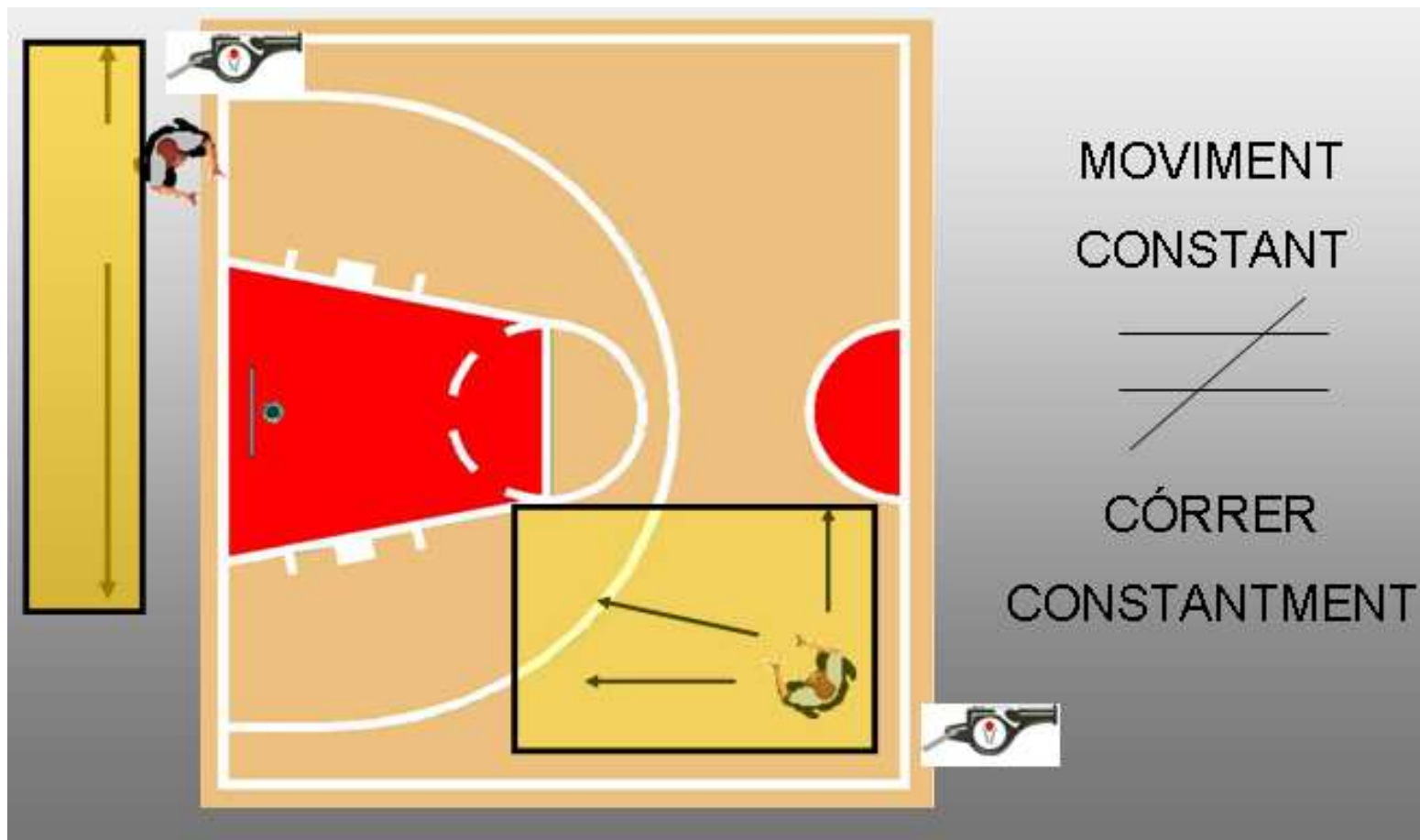


TAL I COM S'HA
MOSTRAT, L'ÀR. DE CUA
TÉ LA RESPONSABILITAT
TOTAL DE CONTROLAR
LA JUGADA PROP DE LA
PILOTA BÀSICAMENT
QUAN LA JUGADA TÉ
LLOC EN LES ZONES
1,2,3. TAMBÉ TÉ LA
RESPONSABILITAT
COMPARTIDA EN A ZONA
5 I PART DE LA ZONA 6.



Comitè/Escola d'Àrbitres
Federació Catalana de Basquetbol

Penetració



Rotació

- Cal intercanviar les posicions només quan l'àrbitre de cap sanciona falta en defensa.

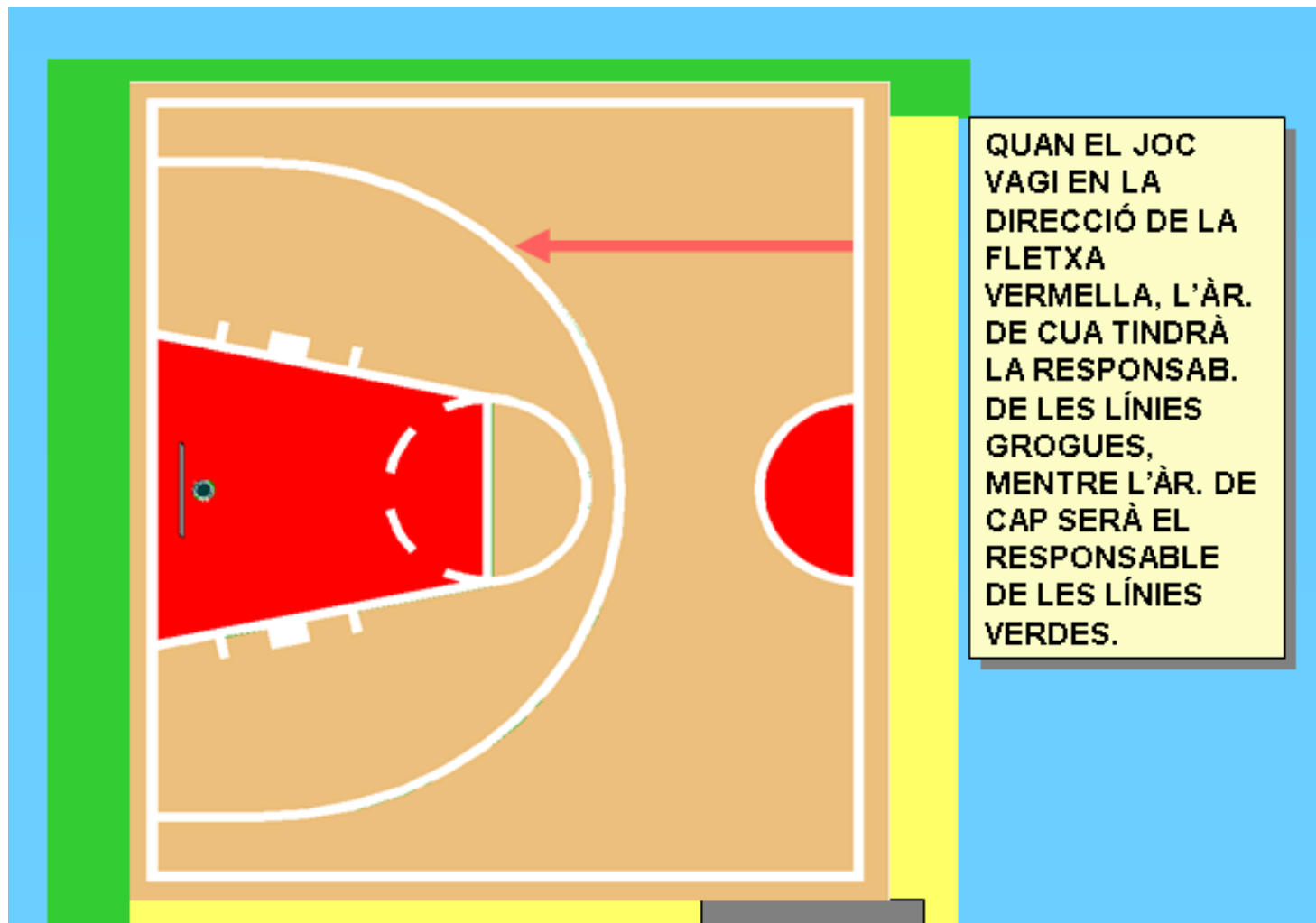
Tirs lliures

- L'àrbitre de cap sempre els administra.
- L'àrbitre de cua, com sempre, concedeix les cistelles.
- Cua sanciona violacions de 6'25, tirador i passadís del seu davant.



Comitè/Escola d'Àrbitres
Federació Catalana de Basquetbol

Línies de banda



Línies de banda



Comitè/Escola d'Àrbitres
Federació Catalana de Basquetbol

